

# **Parker och grönområden**

**Krokängsparkens fysiska förändring mellan 1923-1999**

Elin Edgren  
B-uppsats, VT-02  
Geografi 21-40 poäng  
Göteborgs Universitet



## Sammanfattning

På ett mer övergripande plan handlar denna uppsats om markanvändning, parkers och grönområdets funktioner och vilken hänsyn som tas till dessa områden. Mer specifikt handlar uppsatsen om Krokängsparken, en park som anlades på Hisingen av den socialdemokratiska Arbetarkommunen i början av förra seklet. Uppsatsens framställning har blivit möjlig med hjälp av litteratur- och kartstudier samt intervjuer med landskapsarkitekter på Park- och Naturförvaltningen och Stadsbyggnadskontoret.

Det kan konstateras att parker och grönområden har många olika funktioner. Några viktiga funktioner är rekreation och biologisk mångfald. De senaste 20 åren har en stor del av Göteborgs grönområden säkerställts i detaljplaner och områdesbestämmelser. Det finns ett stort intresse hos kommunen att ta tillvara på stadens park- och grönområden.

I denna uppsats har Krokängsparkens fysiska förändring mellan 1923 och 1999 undersökts. Utvecklingen belyses genom jämförelser mellan fem olika stadsplanskartor från 1923, 1945, 1969, 1974 samt 1999. Man kan konstatera att det har skett vissa förändringar när det gäller parkområdets markanvändning. Mellan 1923 och 1974 sker de största förändringarna. Bostadskvarter tillkommer i parkens västra del. Småhusen naggar parkens yta i kanten och en järnväg anläggs i områdets södra del. Bräckeskolan och villabebyggelse i nordöst tränger allt längre in på parkens område. En stor grusfotbollsplan som upptar en betydande del av parken tillkommer också. Mellan 1974 och 1999 sker endast små förändringar. Parkens gränser är nu mer fixerade.

Sett över hela perioden blir det tydligt att parken blir alltmer omringad. Av järnvägen i söder, fotbollsplanen med det höga stängslet i öster, bebyggelse i väst och nordöst och skolan i områdets norra del. Det omgivande landskapet var 1923 ganska öppet, 1999 är parken alltmer tilltäppt av bebyggelse som trängt in. Detta påverkar tillgängligheten. 1923 kunde en besökare nå parken från alla möjliga håll, 1999 är valmöjligheterna mer begränsade. Den största delen av parken har ändå bestått. En förklaring till detta är att området är planlagt som allmän platsmark:park, i detaljplanen från 1937. Detta fungerar som ett skydd mot förnyad markanvändning. Avslutningsvis kan man konstatera att exploateringsintressena alltmer övertagits av bevarandebestämmelserna. Från och med 1974 kan man säga att detta skifte äger rum.

# Innehållsförteckning

<b>1 INLEDNING</b> .....	<b>5</b>
1.1 BAKGRUND.....	5
1.2 SYFTE OCH FRÅGESTÄLLNINGAR .....	6
1.3 METOD OCH KÄLLOR .....	6
1.4 TIDIGARE FORSKNING.....	7
1.5 BEGREPP.....	7
<b>2 PARKER OCH GRÖNOMRÅDEN</b> .....	<b>8</b>
2.1 PARKENS HISTORIA.....	8
2.2 PARKERS OCH GRÖNOMRÅDENS FUNKTIONER .....	8
2.3 HOT MOT STÄDERNAS GRÖNSKA.....	10
2.4 LAGAR OCH SKYDD .....	10
2.5 FYSISK PLANERING .....	10
<b>3 GÖTEBORGS GRÖNOMRÅDEN</b> .....	<b>12</b>
<b>4 KROKÄNGSPARKEN</b> .....	<b>14</b>
4.1 HISTORIK.....	14
4.2 KROKÄNGSPARKENS FUNKTION OCH UTFORMNING: NUTID OCH FRAMTID .....	15
4.3 SKYDDANDE OCH REGLERANDE LAGSTIFTNING.....	15
<b>5 KARTOR</b> .....	<b>17</b>
5.1 1923-1945.....	17
5.2 1945-1969.....	17
5.3 1969-1974.....	17
5.4 1974- 1999.....	18
5.5 1923-1999.....	18
<b>6 SLUTSATS</b> .....	<b>19</b>
<b>7 KÄLL- OCH LITTERATURFÖRTECKNING:</b> .....	<b>20</b>

**BILAGA 1: STADSPLANSKARTOR FRÅN 1923, 1945, 1969, 1974 SAMT 1999**

**BILAGA 2: INTERVJUGUIDE**

# 1 Inledning

En av anledningarna till att jag valt att skriva om detta ämne är att jag själv bor på Hisingen. Fem minuters gångavstånd från min bostad finns Krokängsparken, som är belägen strax norr om Eriksbergskranen. Parken besöker jag då och då, desto oftare på våren när alla vitsippor slagit ut. Inspirationen till uppsatsämnet fick jag när jag läste en bok som handlade om Lundbys historia. I denna bok läste jag om Krokängsparken som i början av 1900-talet var dåtidens svar på Liseberg med dansbana, skjutbanor och karuseller. Parken var en samlingsplats för arbetarklassen och Hjalmar Branting var en av de som stod här och talade till folket. Idag är parken en skön promenadpark som omgivs av en fotbollsplan, skola, bostadsområden och industriområden. Jag fick idén att det skulle vara intressant att studera hur detta grönområde förändrats under årtiondena. Under vårterminen har vi läst om fysisk planering och det skall bli givande att lära sig mer inom detta ämnesområde.

## 1.1 Bakgrund och problem

Något förenklat kan man säga att bostadsmark, övrig bebyggd mark och obebyggd mark står för var sin tredjedel av Sveriges totala yta. I kategorin obebyggd mark ingår förutom parkmark även brukad mark, skogsmark, öppen mark (tex berg i dagen och impediment) och mark avsedd för industrier (SCB 1998 s 66). Andelen bebyggd mark är i storstäderna högre (i genomsnitt 73%) jämfört med mindre tätorter (56% i tätorter med mindre än 10 000 invånare).

Vid en internationell jämförelse har de svenska städerna gott om grönområden. Men grönområdenas yta har genom årens lopp minskat i takt med att markanvändningen förändras. Gröna områden har ofta setts som en markreserv för framtida exploatering (Tallhage Lönn 1994 s 10). Tätorten förtätas vilket kan innebära att grönområdenas yta minskar. Grönområdena splittras upp och dess funktion blir allt sämre.

Markanvändningen regleras delvis av lagar som skyddar viktiga natur- och kulturvärden. De intressen som kan stå i konflikt med varandra vid den fysiska planeringen är exploaterings- och bevarandointressen.

Sedan mitten av 1990-talet har tankarna om ett bärkraftigt samhälle allt mer fått fäste. Man har blivit mer medveten om miljöproblemen och dess konsekvenser. Detta borde i sin tur betyda att man tar tillvara på tätorternas grönområden. Grönområdena har inte bara en estetisk funktion, utan även en ekologisk funktion. Om kretsloppssamhället skall bli verklighet kommer grönområdena inneha en viktig funktion. Finns det någon motsättning mellan miljötänkandet och det faktum att tätorten expanderar?

## 1.2 Syfte och frågeställningar

Syftet med denna uppsats är att belysa och presentera Krokängsparkens fysiska förändring mellan 1923 och 1999. Centralt för denna uppsats är även att studera parkers och grönområdets funktioner i staden. Ett övergripande syfte består i att beskriva den allmänna utvecklingen av Göteborgs parker och grönområden för att kunna sätta in Krokängsparkens utveckling i sitt sammanhang.

1. Hur har den fysiska förändringen av Krokängsparken sett ut mellan 1923 och 1999 och vilka bakomliggande intressen har påverkat denna utveckling?
2. Vilken hänsyn tas till Krokängsparken och andra grönområden i Göteborg? Vilket skydd ger lagstiftningen?
3. Hur har tillgängligheten till parken förändrats mellan 1923 och 1999?

## 1.3 Metod och källor

En viktig del av detta uppsatsarbete består av att studera nya och gamla stadsplanskartor över Krokängsparken. De kartor som har studerats är från 1923, 1945, 1969, 1974 samt 1999. Dessa kartor har erhållits på arkivet vid Stadsbyggnadskontoret. Tidsintervallen ligger mellan 22 och 25 år, med undantag för den korta perioden mellan 1969 och 1974. En svårighet har varit att ta reda på vilken omfattning parken haft. På den tidigaste kartan från 1923 finns inga avgränsningar av vad som är parkmark. En detaljplan från 1937 är den första där området är planlagt som allmän platsmark:park. Detta har inte varit fastställt innan utan det har varit mer flytande gränser. Alltså är det möjligt att parkens omfattning har varit större tidigare även om den inte varit planlagd som parkmark. I en ännu äldre karta från 1920 som visar områden inom vilka byggnadsföreskrifter krävs framgår det att marken i området i fråga ägs av Göteborgs stad. Detta gäller då en större yta än vad som framgick i kartan från 1937. Som utgångspunkt vid analysen av kartorna har en egen definition av Krokängsparken använts. Denna definition innebär ett tillägg av de ytor som omgav den centrala delen av parken. De kartor som ingår i analysen är ritade i samma skala, 1:4000, men kopieringen av dem har gjort att de blivit något förvrängda. Detta har försvårat analysen av kartorna.

Förutom Stadsbyggnadskontoret har även Park och Naturförvaltningsenheten bidragit med information till undersökningen. Från denna förvaltning har underlagsmaterial i form av förslag för Göteborgs grönstruktur och programförslag för Krokängsparken erhållits.

Vid sidan av den litteratur som berör ämnet (grönområden) utgör även två djupintervjuer med landskapsarkitekter på Stadsbyggnadskontoret samt Park- och Naturförvaltningen en grund för uppsatsen. Metoden blir därmed kvalitativ. Det finns givetvis både fördelar och nackdelar med att välja en kvalitativ metod. Det är dock tveksamt om en enkätundersökning skulle kunna besvara frågeställningarna. Om uppsatsens huvudsyfte hade varit att belysa Krokängsparkens nuvarande funktion hade en kvantitativ metod däremot varit passande. En nackdel med intervjuer kan vara att intervjuarens personlighet påverkar den intervjuades svar, dvs att den intervjuade svarar det som den tror att intervjuaren vill höra. Detta fenomen brukar kallas för intervjuareffekten (Halvorsen 1992 s 89). Intervjuerna genomfördes med hjälp av en intervjuguide (se bilaga 2) och spelades in med en bandspelare. Intervjuerna skrevs sedan

ut ord för ord, för att underlätta analyseringen av materialet. Informanterna har valts ut på grund av de specialistkunskaper de besitter. Charlotte Horgby som arbetar på Park- och Naturförvaltningen sysslar med frågor som gäller Hisingens park- och naturområden (även Trädgårdsföreningen) medan Ulf Moback jobbar på översiktsplaneavdelningen på Stadsbyggnadskontoret.

Eftersom denna uppsats är geografisk kommer också området (Krokängsparken) besökas i fält där observationer görs.

Uppsatsen blir till stor del deskriptiv eftersom syftet är att belysa och presentera Krokängsparkens utveckling. Tillvägagångssättet blir induktivt då det inte är frågan om att testa en teori. Istället skapas kunskap genom läsning av litteratur, fältstudier och samtal med informanter. Pga att området ifråga är välkänt av uppsatsförfattaren finns givetvis en viss förförståelse för ämnet.

## 1.4 Tidigare forskning

Grönområden är ett relativt ungt forskningsfält som tog fart på allvar i början av 1970-talet. Grönområdets och parkers funktioner och betydelse har utretts av bland annat Boverket i ”Stadens parker och Natur”. Det kapitel som handlar om grönområdets funktioner bygger till stor del på denna bok. Rapporter från byggforskningsrådet (BFR) samt skrifter från Boverket och Naturskyddsföreningen är några ytterligare källor som varit användbara.

Tidigare studenter på Kulturgeografiska institutionen vid Göteborgs universitet har skrivit uppsatser som berört detta ämnesområde. En av dessa är Henrik Rönnqvist som skrivit en magisteruppsats om planering och utveckling av grönområden med exempel från Göteborg. Hans uppsats är mer inriktad på planeringsprocessen och vilka villkor som styr den fysiska planeringen. Han har använt sig av en kvalitativ metod och intervjuat landskapsarkitekter på Stadsbyggnadskontoret samt Fritidsförvaltningen. En viktig del i hans uppsats är att presentera parkers och grönområdets funktioner. Detta utgör en väsentlig del även i denna uppsats. Men vad detta arbete kommer att tillföra är en framställning av hur Krokängsparkens fysiska förändring har sett ut.

## 1.5 Begrepp

När man läser litteratur som behandlar parker och grönområden stöter man ofta på begreppet grönstruktur. Begreppet kan innefatta parker, naturmark, koloniträdgårdar, kyrkogårdar, sjöar, vattendrag, grönskan i bostadsområden m.m (Tallhage Lönn 1994 s 13). Det begrepp jag främst kommer att använda i uppsatsen är grönområden, som avser den tätortsnära naturmiljön. Ett annat centralt begrepp i denna uppsats som eventuellt bör definieras är biotop. Ordet kan antingen definieras som ett område med enhetlig natur, eller som ett begränsat område med ett fåtal särdrag (Dalén 1987 s 44). Ett annat begrepp som eventuellt kan behöva redas ut är rekreation. Begreppet kan enligt SAOL översättas som ”återhämtning av krafterna” eller ”vila” (SAOL 1986). Det finns också vissa juridiska begrepp som är viktiga att definiera. Ett sådant är allmän platsmark, vilket står för parker, torg och gator. Allmän platsmark är mark som allmänheten skall ha tillgång till (Moback 2002). Fysisk förändring är ett centralt begrepp i denna uppsats. Med fysisk förändring avses den ytmässiga förändringen.

## 2 Parker och grönområden

### 2.1 Parkens historia

De första offentliga parkerna kom till i samband med industrialiseringsprocessen i början av 1800-talet. Industrialiseringen hade smutsat ner städerna och man ville nu förbättra stadsmiljön för det framväxande borgerskapet. Slottsskogen är ett bra exempel på en park avsedd för borgarklassen. Parkerna hämtade inspiration från och byggde vidare på den trädgårdskultur som tidigare hade utvecklats i de privata slott- och herrgårdsanläggningarna. De flesta parkerna i Sverige byggdes mellan 1860 och 1930. Arbetarrörelsen anlade också egna Folkets Parker (t ex Krokängsparken). I och med järnvägens tillkomst byggdes även många sk järnvägsparker vars funktion var att ge skydd mot gnistor och sot från ångloken. (BFR 1987 s 29).

### 2.2 Parkers och grönområdets funktioner

Parker och grönområden har många olika funktioner. Framförallt är de rekreationsområden där människor kan koppla av på fritiden. En undersökning vid Sveriges Lantbruksuniversitet (SLU) visar att människors psykiska och fysiska tillstånd har ett samband med tillgången på parker och grönområden där de bor (Isaksson och Burman 1999 s 4). Parkers och grönområdets funktioner har utretts av bland annat Boverket. Tallhage Lönn nämner en rad olika funktioner i "Stadens parker och natur". Hon pekar bland annat på parker och naturområdets viktiga sociala funktion. Parker och grönområden ger utrymme för många olika slags aktiviteter, tex långpromenader, picknick, jogging, brännboll osv. Parker är också viktiga offentliga mötesplatser. I parken samlas människor för att fira olika högtider, tex valborg och midsommar eller för att lyssna på första maj talare (Tallhage Lönn 1994 s 15). Tillgängligheten till parker och naturområden kan ha stor betydelse för äldre, sjuka och handikappade människor. Undersökningar vid svenska sjukhus har visat att det finns ett samband mellan patienters fysiska och psykiska hälsa och vistelser i park- eller naturområden. Studierna har pekat på att behovet av läkemedel, tex smärtstillande mediciner eller sömntabletter, minskade när patienterna fick vistas i parker och naturområden (ibid s 29).

Parker och grönområden kan även vara viktiga för människors kulturella identitet. Städernas parker och natur innehåller många kulturhistoriska element och parkernas utformning avspeglar olika tiders stilideal. I en del parker eller grönområden finns äldre byggnader bevarade tex i Trädgårdsföreningen i Göteborg.

Sambandet mellan stadens grönska och dess omland är av stor betydelse för att ekosystemet skall fungera. För att uppnå detta krävs det att det finns gröna korridorer som binder samman staden med det omgivande landskapet. (ibid s 13). Grönområdena är viktiga för att vi skall kunna bevara den biologiska mångfalden. Parker och naturområden är viktiga livsmiljöer för djur och växter som inte är anpassade för att leva i stadsmiljön (Isaksson och Burman 1999 s 6).

Parker och grönområden kan även påverka stadsklimatet. Hillevi Upmanis naturgeografiska avhandling pekar på parkens avkylande effekt, den sk parkbrisen. Parkbrisen utgörs av ett vindssystem där varm luft kommer in över parkområdet. Denna luft avkyls och sjunker och en

sval vind blåser ut från parken. Heta sommark dagar är det givetvis en positiv effekt men på vintern kan det få negativa konsekvenser eftersom bostäder nära parken kan få ett ökat energibehovet för uppvärmningen av husen (Internet 1: 2002).

Parker och grönområden i staden brukar ofta kallas för stadens lungor. Detta har att göra med att växtligheten renar luften genom att den producerar syre och konsumerar koldioxid (Göteborgs kommun 1993 s 13). Man kan alltså säga att park- och grönområden har en hygienisk funktion.

Stadens parker och naturområden kan även ha en pedagogisk funktion. De kan fungera som levande klassrum där eleverna kan inhämta kunskap om naturen, men även om stadens historia. Barnens motorik tränas genom att de får gå och springa i ojämn terräng och klättra i träd osv (Tallhage Lönn s 26-27).

Parker och andra grönområden har estetiska funktioner och utgör en del av stadsbilden. Grönstrukturen binder samman staden till en helhet och avgränsar den i mer ”fattbara delar”. Orienteringen mellan olika stadsdelar underlättas (Göteborgs kommun 1993 s 13)

I framtidens kretsloppssamhälle kommer grönområdena inneha en viktig biologisk/teknisk funktion. De blir å ena sidan mottagare av stadens restprodukter. Å andra sidan kan de komma att förse staden med livsmedel och biobränslen (ibid s 14).

I krissituationer kan parker och grönområden ha en viktig beredskapsfunktion. Framförallt grönområdena kan fungera som produktionsområden (ibid s 15).

Tillgängligheten är av avgörande betydelse för hur en park eller ett grönområde kommer att användas (Isaksson och Burman 1999 s 4). De faktorer som påverkar tillgängligheten är besökarens rörlighet samt de hinder och barriärer som finns. Exempel på möjliga barriärer är järnvägsspår. Avståndet från besökarens bostad eller arbete är av stor betydelse för hur besökaren kommer att använda parken. Om besökaren transporterat sig till parken med bil är parkeringsplatser nära parken en förutsättning. Något som också påverkar användandet av en park eller ett naturområde är terrängen, som inte bör vara alltför kuperad (Tallhage Lönn 1994 s 24).

Även tryggheten spelar stor roll för människors förhållande till parker och grönområden. Det är viktigt för människor att känna sig trygga när de vistas i en park eller ett annat grönområde. Park- och grönområdets belysning spelar givetvis en stor roll för tryggheten.

När det gäller kommunernas syn på parkers och grönområdets funktioner stämmer den ganska väl överens med vad som tagits upp i detta kapitel. Horgby nämner de kriterier som finns i Boverkets utredning (Horgby 2002). De sex funktionerna är biologisk mångfald, rekreation, stadens gestaltning, kulturell identitet, stadens hälsa samt biologisk kommunalteknik. Moback menar att parker och grönområden kan ha väldigt många funktioner. De han främst väljer att lyfta fram är sociala, estetiska, ekologiska och kulturella funktioner. Vilken funktion som väger tyngst beror däremot på var och hur parken är belägen och utformad (Moback 2002).

## 2.3 Hot mot städernas grönska

Tallhage Lönn pekar i sin rapport från Boverket på olika hot mot städernas grönska. Ett hot, enligt henne, är nedskärningarna inom den kommunala ekonomin. Sämre ekonomiska tider kan ofta innebära att budgeten till skötsel och underhåll av parker skärs ned vilket i sin tur leder till att parkerna förfaller. Ett annat hot mot grönområdena är förtätningen av städerna. Förtätningen innebär att grönområdena splittras upp. Argumenten bakom förtätning består av både sociala och kulturella skäl, men även av miljömässiga skäl eftersom förtätningen innebär mindre resor vilket minskar utsläppen av olika luftföroreningar. Ett tredje hot är enligt författaren en brist på kunskap hos många av de grupper som arbetar med frågor som gäller städernas grönområden. Tallhage Lönn menar att det finns ett behov av att stärka kunskapen om stadsekologi och att man bör utveckla metoder för beskrivning och analys av grönområdenas värden och funktioner. Vad som också är viktigt är att göra konsekvensbedömningar av olika planeringsalternativ (Tallhage Lönn 1994 s 10-11).

## 2.4 Lagar och skydd

Naturresurslagen infördes 1987 men riktlinjer för den drogs upp redan i början av 1970-talet i ”Den Fysiska Riksplaneringen för avgränsning av områden av riksintresse för friluftslivet” (Internet 2: 2002). Lagens syfte är att ”långsiktigt bevara mångformigheten i miljön, värna om en god natur- och kulturmiljö samt att trygga landets försörjning med naturresurser och främja ett ändamålsenligt samhällsbyggande” (Boverket 1996 s 83). Lagen utgör en gemensam regelbas i vilka t ex Plan- och bygglagen (PBL), naturvårdslagen (NVL) ingår. Naturresurslagen (NRL) innebär ett förbud mot förändringar av markanvändning som skadar sk riksintressen (Boverket 1996 s 83). I PBL anges mer konkret vilka de allmänna intressena är och hur man skall ta hänsyn till dessa. Reglerna i NRL kan genom PBL användas som indirekta styrmedel, då det i översiktsplanen framgår vilka intressen som avses och hur man skall visa hänsyn till dessa. Naturresurslagens regler kan även fungera som direkta styrmedel, då markanvändningen bestäms i detaljplaner eller områdesbestämmelser (Boverket 1996 s 84). NVL fungerar som en skyddslag. Lagen gör det möjligt för länsstyrelserna att inrätta naturreservat och naturvårdsområden. I januari 1999 integrerades naturresurslagstiftningen i den nya Miljöbalken (MB) (Stenseke 2000 s 10).

## 2.5 Fysisk planering

Markanvändning och fysisk planering hör ihop. Den fysiska planeringen styr markanvändningen. Stenseke definierar den fysiska planeringen på följande sätt: ”..arbetet med att planlägga hur det fysiska landskapet, markytan och vattenområden, skall disponeras för skilda ändamål” (Stenseke 2000 s 3).

I ”Grönare städer ” beskrivs den fysiska planeringens uppgifter i följande punkter:

1. Att utveckla en ändamålsenlig och långsiktig hållbar bebyggelsestruktur.
2. Att anpassa den tekniska infrastrukturen till miljökraven och naturens kretslopp..
3. Att skapa en rik och levande vardagsmiljö.
4. Att förbättra det lokala inflytandet.

(Ur Regeringens proposition 1994/95:230 i Isaksson och Burman 1999 s 80))

Planeringen skall, enligt Plan- och bygglagen, främja:

1. En ändamålsenlig struktur av bebyggelse, grönområden, kommunikationsleder och andra anläggningar.
2. Hushållning med mark och vatten, energi och råvaror.

(Isaksson och Burman 1999 s 81)

Frågan är då hur den fysiska planeringen tar hänsyn till grönområdena. Hur har Göteborgs grönområden utvecklats och finns det ett intresse hos kommunen att ta tillvara på de grönområden som finns?

### 3 Göteborgs grönområden

Detta och efterföljande kapitel som berör Krokängsparken bygger förutom diverse litteratur även på intervjuer med landskapsarkitekterna Charlotte Horgby (Park- och Naturförvaltningen) och Ulf Moback (Stadsbyggnadskontoret).

Vid en internationell jämförelse är Sverige ett land med mycket grönområden. I många europeiska städer finns inte alls lika mycket grönska som det finns i de svenska städerna.. Göteborg har relativt gott om grönområden jämfört med andra stora städer som t ex Malmö. I centrala delen av staden finns flera stora grönområden, tex Slottsskogen, Botaniska samt Trädgårdsföreningen och vallgravsstråket. I stadsdelen Lundby på Hisingen finns flera parker och större grönområden. Förutom Krokängsparken finns även Keillers Park, S A Hedlunds Park samt Rya skog som är ett större naturreservat.

I slutet av 70-talet utarbetade Göteborgs kommun, i det sk Natur- och Kulturvårdsprogrammet, en gradering av stadens grönområden där man tog hänsyn till grönområdets innehåll, tillgänglighet och användning. Tanken var att man skulle göra det möjligt för stadens innevånare att inom ett rimligt avstånd nå olika slags grönområden. Grönområdena delades in i följande kategorier: promenadområden (där Krokängsparken ingår), strövområden (tex Delsjöområdet eller Änggårdsbergen), aktivitetsparker (Slottsskogen tex), samt bostadsnära park (kriteriet är att den ska ligga max 300 meter från bostaden). Förutom dessa olika slags grönområden utgör även idrottsanläggningar, koloni- och odlingslotter samt kyrkogårdar delar av stadens grönstruktur (Rönqvist 1997 s 35). Många av de förslag som programmet lade fram är idag genomförda (Moback 2002).

På Stadsbyggnadskontorets hemsida kan man läsa följande: ”Göteborgs attraktions- och konkurrenskraft hänger intimt samman med att omistliga natur- och kulturvärden ej betraktas som reservmark för exploatering och att värdefulla natur- och kulturområden ges tillräckliga skyddsbestämmelser”(Internet 3: 2002). Av detta citat kan man konstatera att Göteborgs naturmiljöer även verkar ha en viktig ekonomisk funktion då de lockar till sig turister eller företag som etablerar sig i staden. Stadens parker och grönområden ingår i marknadsföringen av staden.

Det finns ett stort intresse hos kommunen att bevara parkerna. Ett problem är dock att det skjuts till alldeles för lite pengar till skötsel och förändring av parker och andra grönområden (Horgby 2002). Detta gör att många parker är skräpiga och i behov av betydligt bättre skötsel. Moback menar att det är av allmänintresse att bevara de park- och grönområden som finns i staden (Moback 2002).

På senare år har intresset för parkfrågor ökat och på Park- och Naturförvaltningen får man nu mer gehör för sina förslag även om man inte får de anslag som skulle behövas för att upprätthålla en god standard i parkmiljöerna. Horgby menar att det finns ett intresse bland entreprenörer och skötsel förvaltare. Hon tror att folk börjar förstå att det betyder ganska mycket hur omgivningarna ser ut.

Enligt Horgby har det inte skett så stora förändringar av Göteborgs grönområden de senaste årtiondena. Hon medger att man har naggat i kanterna på grönområdena, men menar att områdena inte har krympt särskilt mycket. Hon anser snarare att grönområdena ökar, i och med att det byggs nytt. Ett stort problem är att förvaltningen får mer och mer ytor att sköta utan att skötselbudgeten ökar. Detta leder i sin tur till en utarmning av skötseln.

Enligt Moback har en väldigt stor del av grönområdena säkerställts de senaste 20 åren. Det är av allmänintresse att bevara grönområdena. Göteborg är enligt landskapsarkitekten en gles stad och det finns många nerlagda industrimarkområden som man exploaterar i första hand. Detta är en bidragande orsak till att så många grönområden får finnas kvar. Bostadstrycket i Göteborg har inte varit lika stort som det varit i exempelvis Stockholm (Moback 2002).

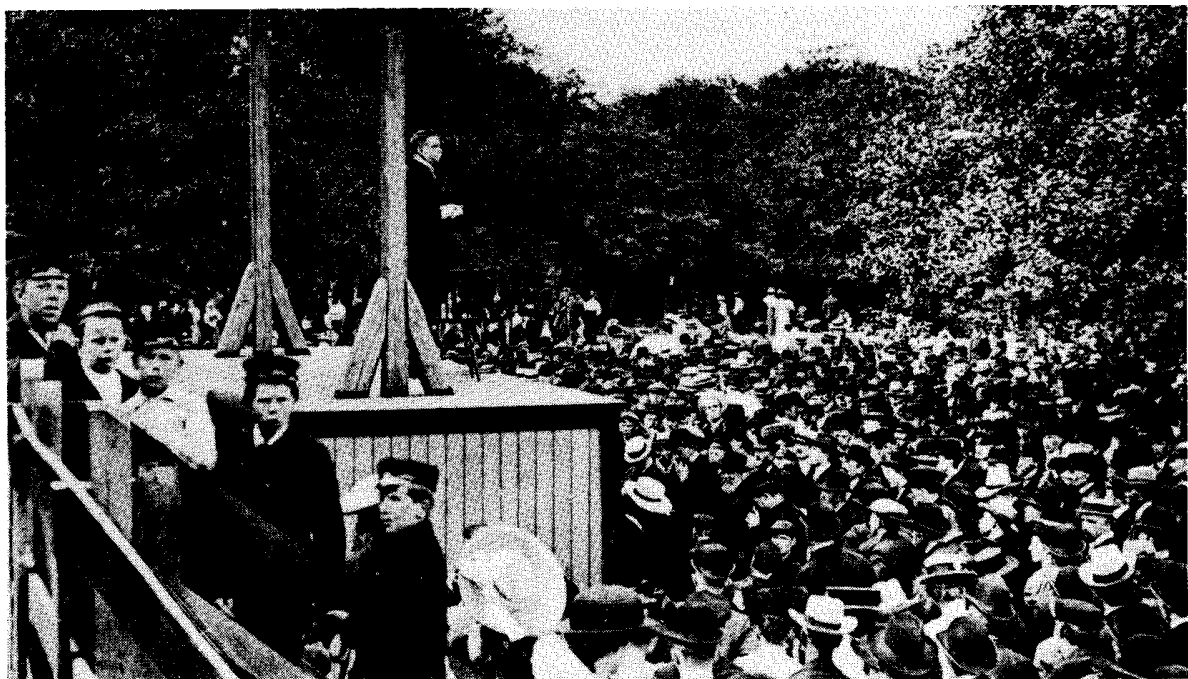
När det gäller den lagstiftning som skyddar parker och grönområden fungerar översiktsplanen som en slags vägledning, även om den inte är juridiskt bindande. Detaljplanen som styrs av plan- och bygglagen är ett ganska starkt styrmedel. Detta har att göra med att det är svårt att ändra en yta som är planlagd som allmän platsmark i detaljplanen till någonting annat. Är en yta planlagd som parkmark, då förväntar sig människor att den skall vara det. Det kan uppstå konflikter med grannar osv om man inte tar hänsyn till detta (Horgby 2002). Förutom plan- och bygglagen utgör även miljöbalken en del av den lagstiftning som skyddar park- och grönområden. Det gäller framförallt miljöbalkens sjunde kapitel som handlar om olika slags områdesskydd, exempelvis naturreservat, strandskydd och biotopskydd (Moback 2002).

## 4 Krokängsparken

### 4.1 Historik

Krokängsparken var tidigare en folkpark där arbetarklassen möttes. I början av 1900-talet fanns i parken dansbanor, karuseller, kasperteater och skjutbanor. Verksamheten lades dock ner på 30-talet då konkurrensen från Liseberg blev alltför hård (Eriksson 1995 s 114). Ytterligare en orsak kan ha att göra med att det inte längre fanns ett lika stort behov av mötesplatser för arbetarklassen.

Socialdemokratiska Arbetarkommunen i Göteborg arrenderade området av Pölsebo arrendator och parken invigdes i juni 1903. Det fanns inte något uttalat syfte med verksamheten i parken, men man ville erbjuda arbetarna i staden lite förströelse och samtidigt utbilda dem i viktiga arbetarfrågor. I Slottsskogen hade man förbjudit politiska sammankomster. I Krokängsparken var arbetarna däremot välkomna. Parken var en samlingsplats för arbetarklassen och här hölls tal av politiska aktörer såsom Hjalmar Branting. Diktläsning och artistuppträdande hörde också till nöjena i parken. Parken var trots sitt lite avlägsna läge i stadens utkant ett populärt utflyktsmål för arbetarfamiljer från hela Göteborg. Det anordnades färjeturer från staden och man tågade tillsammans upp till parken. Besökarna uppgick ofta till flera tusen på söndagarna. Verksamheten i Krokängsparken blev så omfattande att man 1906 bildade en parkstyrelse inom arbetarkommunen. Krokängsparkens storhetstid var fram till slutet av 1910-talet. I början av 1930-talet sålde Arbetarkommunen dansbanorna och de skjul där försäljning hade skett (Hjelte et al. 1979 s 22).



*Bild 1. Hjalmar Branting i Krokängsparken omkring 1910. Källa: Eriksson 1995*

## 4.2 Krokängsparkens funktion och utformning: nutid och framtid

Krokängsparken är framförallt en promenadpark. Den används för promenader eller motion i någon form. Den vanligaste användningen verkar vara att man går från och till färjeläget eller till skolan och de bostadsområden som omger parken. Sedan den tidigare tungt trafikerade Bräckevägen gjordes om till stadsgata har tillgängligheten till parken för de boende kring Kyrkbytorget och Bräcke förbättrats (Horgby 2002).

Parken består av 100-150 år gamla ekar och är därmed intressant ur biologisk mångfald synpunkt (Moback 2002). Det finns ett rikt fågelliv i parken. Fåglarna trivs i de gamla och på sina håll döda ekarna.

I småhusområden kan eventuellt den egna trädgården ersätta behovet av promenadområden och bostadsnära parker. Men för de som bor i flerbostadshusområde är behovet större eftersom de inte har tillgång till en egen trädgård (Göteborgs kommun 1993 s 8). Krokängsparken omges både av områden med flerbostadshus och småhus. Längs Norra Älvstranden byggs nu nya bostadsområden bestående av lägenheter. Parken kan här komma att fylla en viktig funktion, vilket också påpekas av både Horgby och Moback. Parken har även en stadstrukturerande funktion. Den utgör ett naturligt mellanrum mellan bostadsområdena i väster och öster och bangården i söder (Moback 2002).

Horgbys vision är en park bestående av tre olika delar. Som det ser ut idag finns bara två av de delar hon tar upp. En del av parken utgörs av berget som erbjuder en fantastisk utsikt över hela staden. Nedanför berget finns ekskogen och nedanför denna, om Horgby får igenom sitt programförslag, en stor gräsyta där fotbollsplanen ligger idag (Horgby 2002).

Horgby tror att Krokängsparken kommer få en ökad betydelse i framtiden. Den har ett strategiskt läge vid de nya och tilltänkta bostads- och arbetsplatsområdena vid Norra Älvstranden. Mer människor kommer att använda parken. Hon betonar dock att det är viktigt att förbättra den norra entrén till parken. Ingången ligger alldeles intill den sk Krokängsporten som är Norra Älvstrandsområdets huvudentré (Horgby 1998 s 4). Tidigare låg industriområdena kring denna del av parken och då var detta ingen viktig entré in till parken. Denna del av parken har blivit mer betydelsefull och utformningen av den är något som man måste satsa pengar på. I dagsläget blockerar ett klubbhus och en parkering mycket av entrén (Horgby 2002). Även Moback tror att parkens betydelse kommer att öka: "Krokängsparken kommer att bli viktigare framöver när väl Norra Älvstranden byggts ut eftersom inom älvstranden finns det inga park- eller grönområden av den digniteten som Krokäng" (Moback 2002).

## 4.3 Skyddande och reglerande lagstiftning

Den största delen av Krokängsparken är planlagd som parkmark, i detaljplanen. Parkmark fungerar som allmän platsmark och får inte privatiseras utan ska vara ett område som allmänheten har tillträde till. Som tidigare nämnts är det svårt att ändra en yta som är parkmark till något annat. Är ytan planlagd som allmän platsmark finns det förväntningar på

området (Horgby 2002). Detaljplanen styrs i sin tur av Plan- och bygglagen. En detaljplan är juridiskt bindande. För att ändra markanvändningen krävs att en ny detaljplan utarbetas, vilket är svårt att få igenom, därav är det ett ganska starkt instrument (Moback 2002).

De två resterande delarna av området är planlagda som idrottsområde (den stora fotbollsplanen med klubbstugan och parkeringen) och trafikmark (i parkens södra del). Det som är parkmark är relativt väl skyddat. Skyddet vad gäller de andra områdena är mer oklart.

## 5 Kartor

Följande kapitel kommer att delas in i fem olika tidsperioder där kartorna jämförs med varandra. De kartor som ligger till grund för analysen är stadsplanskartor från 1923, 1945, 1969, 1974 samt 1999 ritade i skala 1:4000. Kartorna finns i bilaga 1. I kartan från 1923 finns inga direkta avgränsningar för vad som är parkmark. För att underlätta analysen har, vilket tidigare nämnts, en egen definition, vilken innebär ett tillägg av de ytor som omgav den centrala delen av parken, använts som utgångspunkt. Det har uppstått vissa svårigheter vid tolkningen av kartorna. Framförallt kan det ibland vara svårt att avgöra vad som är planerad och utförd markanvändning men när det gäller detta problem har Ulf Mobacks kunskaper varit till stor hjälp. Studerandet av kartorna har även underlättats av de fältstudier som gjorts.

### 5.1 1923-1945

Under denna period sker ganska stora förändringar. Vid en jämförelse av de två kartorna kan man se att det har hänt en hel del på de 22 år som förflutit. 1945 har dansbanan försvunnit. 1923 var området Pölsebo som ligger i den västra delen av området väldigt öppet. En gissning är att det bestod av jordbruksmark. 1945 har det tillkommit ett antal bostadskvarter i parkens västra del (Trondheimsgatan, Århusgatan och Skagengatan). Nybyggnationen naggar parkens yta i kanten. Man kan se hur parken alltmer omringas. I parkens nordöstra del alldeles intill bäcken, kan man se att ett nytt bostadskvarter planeras, kvarteret Spiken. Ett kvarter som utvidgats mellan de båda åren är kvarteret Bulten som ligger alldeles bakom det planerade kvarteret Spiken. Vid en jämförelse av de båda kartorna framgår det att en järnväg har tillkommit 1945 i områdets södra del. 1923 fanns här bara en väg. Tillgängligheten till parken försämras. Det blir svårare att ta sig till parken eftersom man måste korsa en järnväg. Man kan även se hur industrimark tränger allt längre upp från sydost.

På kartan från 1945 finns ett område som är utlagt som en sk A-tomt. Detta innebär att den är vikt för allmänt ändamål (Horgby 2002). Med allmänt ändamål avses skolor och allmän service (Moback 2002). Det är på denna plats Bräckeskolan senare byggd. I parkområdets nordligaste del kan man se att den stig eller mindre väg som fanns på kartan från 1923 (i områdets norra del) nu har förgrenat sig och leder till de nya bostadsområdena i nordväst och ut till Biskopsgatan i norr. Norr om stigen kan man även se att en mindre grusplan tillkommit.

### 5.2 1945-1969

Under denna 24-årsperiod har det skett en hel del förändringar. Vad man först lägger märke till är att Bräckeskolan tillkommit i parkområdets nordvästra del. Den upptar en ganska stor del av området. Om man jämför de gränser som anges i A-tomten på kartan från 1945 kan man se att det har skett en utvidgning av skolans område. På kartan från 1969 framgår det att det planerats en stor grusfotbollsplan. Man kan också se hur ny bebyggelse tränger in från nordöst. Det tidigare planlagda kvarteret Spiken med villabebyggelse har ny byggts ut och kryper närmre parken. Vid kvarteret Muttern har ett daghem tillkommit.

Den sydvästra delen av området har inte genomgått några märkbara förändringar sedan 1945. Gränserna är oförändrade. Detta har ett samband med hur terrängen ser ut. I parkens västra del finns berg vilket blir en naturlig avgränsning. Man undviker helt enkelt att bygga där.

### **5.3 1969-1974**

Det är under denna period som den stora grusfotbollsplanen tillkommer. Planen är cirka 80 x 120 meter och ligger i den östra delen av parken där dansbanan tidigare låg. Enligt Horgby ersatte grusplanen en fotbollsplan som tidigare fanns vid kvarteret Fogsvansen där det idag finns ett stort köpcenter. Grusplanen inhägnas av ett mycket högt stängsel som blir en ytterligare avgränsning.

Man kan även urskilja vissa mindre förändringar av markanvändningen. Vad som är anmärkningsvärt är att bangården har breddats och innehåller tiotalet fler spår. Under 60- talet och fram till början av 70-talet stod varvsnäringen på sin höjdpunkt och godstransporterna ökade stadigt. Detta kan vara en förklaring till varför järnvägen expanderat. 1974 har en parkering i områdets norra del anlagts. Denna finns i anslutning till Bräckeskolan. Det har även tillkommit en parkeringsplats framför grusplanen. Vad man också kan urskilja är att den södra delen av bäcken inte finns kvar. Den har kulverterats. I seklets början badade man i bäcken. Vattnet sägs ha varit väldigt rent och klart. Idag återstår endast en gammal bäckfår utan något vatten i. Horgby har undersökt möjligheterna att bredda upp bäcken. Det visade sig dock att detta var omöjligt pga kombinerade ledningar som gör att dagvattnet förorenas av avloppsvatten vid högt vattenstånd (Horgby 1998 s 18 ).

### **5.4 1974- 1999**

Denna 25-årsperiod har inte inneburit några stora förändringar. Parkens gränser håller sig väl. Vad man kan urskilja är att det har byggts en väg/stig som leder runt fotbollsplanen. Denna underlättar det för cyklister att ta sig genom parken. Det har även tillkommit två små klubbstugor i områdets norra del, i anslutning till den lilla grusplanen samt en klubbstuga vid den stora grusplanen. Denna blockerar och ”förfular” ingången till parken. I områdets sydöstra del har det tillkommit något som ser ut att vara lagerlokaler. Detta täpper ytterligare till tillgängligheten till parken.

### **5.5 1923-1999**

Sammanfattningsvis kan man konstatera att den centrala delen av parken är sig lik. Det största ingreppet är givetvis fotbollsplanen, som upptar en mycket stor del av området. Man kan se det som att fotbollsplanen utgör en del av parken, att den fungerar som ett komplement till parken. I vilket fall som helst så är det en markanvändningsförändring, som utifrån den definition som angetts, är mycket påtaglig. Även Bräckeskolans byggnader tar upp en väsentlig del av parkens område. Vad man också kan konstatera är att bostadsområdena naggar parkens yta i kanten. Parken omringas alltmer av bebyggelse och industrier som tränger upp söderifrån runtomkring. Detta blir mycket tydligt då man gör en jämförelse av kartorna från 1923 och 1999. Man kan dra en parallell till naturreservatet Rya skog på Hisingen, som omges helt av reningsverk och oljecisterner. Detta område har liksom Krokängsparken blivit omringat.

## 6 Slutsats

Uppsatsens syfte är att presentera och belysa Krokängsparkens fysiska förändring. Ett övergripande syfte är även att ge en bild av hur Göteborgs grönområden utvecklats och vilka funktioner parker och grönområden kan ha..

När det gäller det övergripande syftet kan man konstatera att det finns ett stort intresse hos kommunen att bevara stadens park- och grönområden. De senaste 20 åren har en stor del av grönområdena säkerställts i detaljplaner och områdesbestämmelser. Områden som är planlagda som allmän platsmark i detaljplanen har ett gott skydd och för att exploatera ett sådant område krävs det att detaljplanen görs om, vilket är väldigt svårt att få igenom. Det faktum att det finns många nerlagda industrimarkområden (hamnmarkerna) i Göteborg gör att man i första hand exploaterar dessa områden. Därigenom får många grönområden finnas kvar. En annan anledning till att parker och grönområden bevaras är kanske att man insett att de har många värdefulla funktioner. De är viktiga för människors hälsa och rekreation men har även stor betydelse för den biologiska mångfalden .

Krokängsparken är planlagd som allmän platsmark: park, i detaljplanen vilket är en viktig förklaring till att den största delen av parken har bestått. Vid en jämförelse av de båda kartorna från 1923 och 1999 blir det tydligt att det ändå har skett förändringar i markanvändningen.

Den största delen, utifrån definitionen av vad som 1923 var parkmark, har bevarats. Men den har naggats i kanterna av bebyggelse på den västra och nordöstra sidan. Det bakomliggande intresset till detta borde ha varit att kommunen helt enkelt ville få ut småhusbebyggelse i ett bra läge nära en park. Fotbollsplanen utgör en stor del av parken. Denna kan både ses som ett komplement till parken, eller som ett intrång. En skola har tillkommit och denna upptar också en del av parkområdet.

Tillgängligheten till parken förändras också under perioden. Från att ha varit ett väldigt öppet område har parken blivit alltmer sluten. Järnvägen i söder utgör en barriär som försvårar tillgängligheten. Husen som ligger alldeles intill parkens ytterkanter täpper ytterligare till. Det finns inga öppna ytor, utan bebyggelsen är väldigt tät. För de boende i bostadsområdena intill parken är tillgängligheten mycket bra men för besökande som skall ta sig in eller ut ur parken blockerar småhusen. 1923 kunde man nå parken från alla möjliga håll. Idag (eller 1999) är valmöjligheterna mer begränsade. Man får röra sig längs ett antal vägar eller stigar som leder till parken. Men samtidigt har tillgängligheten för de boende i området kring Kyrkbytorget samt Bräcke på ett sätt förbättrats sedan Lundbytunnelns tillkomst. Den tidigare mycket tungt trafikerade Bräckevägen gjordes för några år sedan om till stadsgata vilket förbättrat möjligheterna att ta sig till och från parken från den norra sidan.

Järnvägen blir en mycket tydlig avgränsning för parkens område, likaså det höga stängslet som omger fotbollsplanen.

Det faktum att området är planlagt som allmän platsmark: park i detaljplanen har givetvis varit en viktig orsak till att den största delen av parken står kvar. Men det finns även andra aspekter. Det faktum att berget i väster utgör en naturlig gräns. Man undviker helt enkelt att bygga på bergets sluttning. Man hade också kunnat tänka sig att järnvägsspåret skulle ha behövt mer utrymme och expanderat norrut mot parken. Vad som talar emot detta är terrängen, strax öster om parken finns nämligen ett berg.

Både bevarande- och exploateringsintressen har funnits under perioden som gått. Fram till 1974 skedde de största förändringarna. Därefter har bevarandeintressena blivit allt tydligare. Enligt Ulf Moback har alltmer av Göteborgs grönområden säkerställts från och med 70-talet. Denna utveckling stämmer bra överens med Krokängsparkens utveckling.

## 7 Käll- och litteraturförteckning:

### Litteratur:

- BFR (1987): *Grönområden i tätort - Program för forskning och utveckling*. Statens råd för byggnadsforskning, Rapport G5:1987 Stockholm.
- Boverket (1996): *Odlingslandskapet och den kommunala planeringen*. Karlskrona.
- Dalén U (1987): *Bonniers lilla uppslagsbok*. Femte upplagan. Falkenberg.
- Eriksson F (1995): *Lundby på Hisingen*. Andra utgåvan. Göteborg.
- Göteborgs kommun (1993): *Göteborgs grönstruktur*. Underlagsmaterial 3, Stadsbyggnadskontoret, Göteborg.
- Halvorsen K (1992): *Samhällsvetenskaplig metod*. Studentlitteratur, Lund.
- Hjelte T mfl (1979): *Framtida parker på Hisingen*. Sveriges Lantbruksuniversitet, Alnarp.
- Horgby C (1998): *Krokängsparken - Program 1998*, Park- och naturförvaltningen Göteborg.
- Isaksson P och Burman A (red) (1999): *Grönare städer- Biomångfald och grönstruktur*. Svenska Naturskyddsföreningen, Stockholm.
- Rönnqvist H (1997): *Grönområden och naturmiljö i tätorter – Planering och utveckling*. Magisteruppsats i samhällsgeografi, Kulturgeografiska Institutionen vid Handelshögskolan vid Göteborgs Universitet.
- Statistiska Centralbyrån (1998): *Markanvändningen i Sverige*. Tredje utgåvan. Statistiska Centralbyrån SCB, Stockholm.
- Stenseke M (2000): *En orientering i fysisk planering*. Handelshögskolan vid Göteborgs universitet.

Svenska Akademien (1995): *Svenska Akademiens ordlista över svenska språket*. Elfe upplagan. Stockholm.

Tallhage Lönn I (red) (1994): *Stadens parker och natur*. Boverket, Rapport 1994:12, Karlskrona.

### **Internet:**

Internet 1: Göteborgs stad; Stadsbyggnadskontoret:

[http://www.stadsbyggnad.goteborg.se/prod/stadsbyggnad/dalis\\_op99.nsf](http://www.stadsbyggnad.goteborg.se/prod/stadsbyggnad/dalis_op99.nsf) 2002-05-02

Internet 2: Uppmanis Hillevi: <http://www.gvc.gu.se/ngeo/hilleviupmanis.htm> 2002-05-02

Internet 3: Statistiska centralbyrån: <http://www.scb.se/statinfo/1995/ml0808.asp#AO> 2002-05-05

### **Intervjuer:**

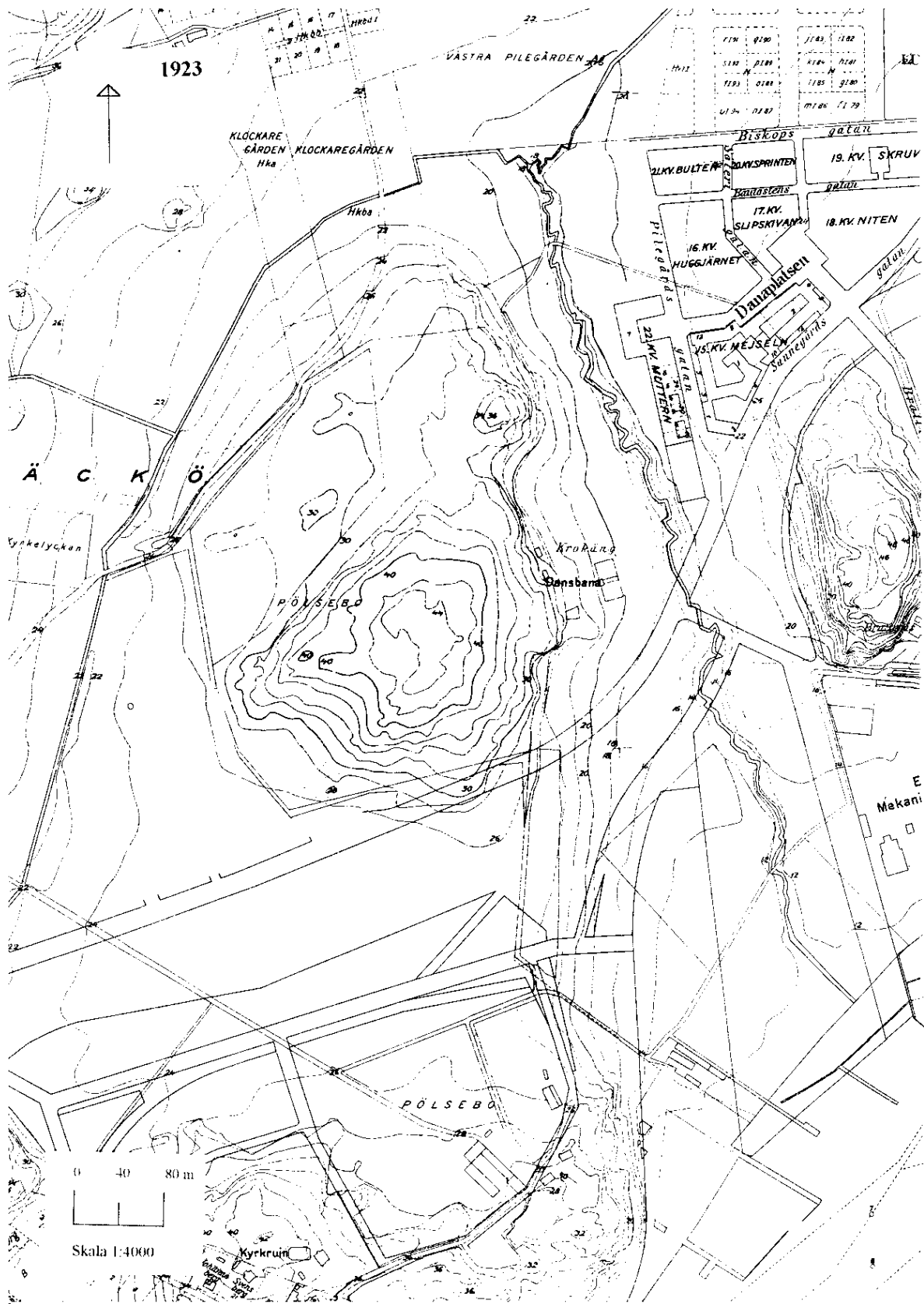
Horgby Charlotte, landskapsarkitekt vid Park- och naturförvaltningen i Göteborg, 2002-05-13

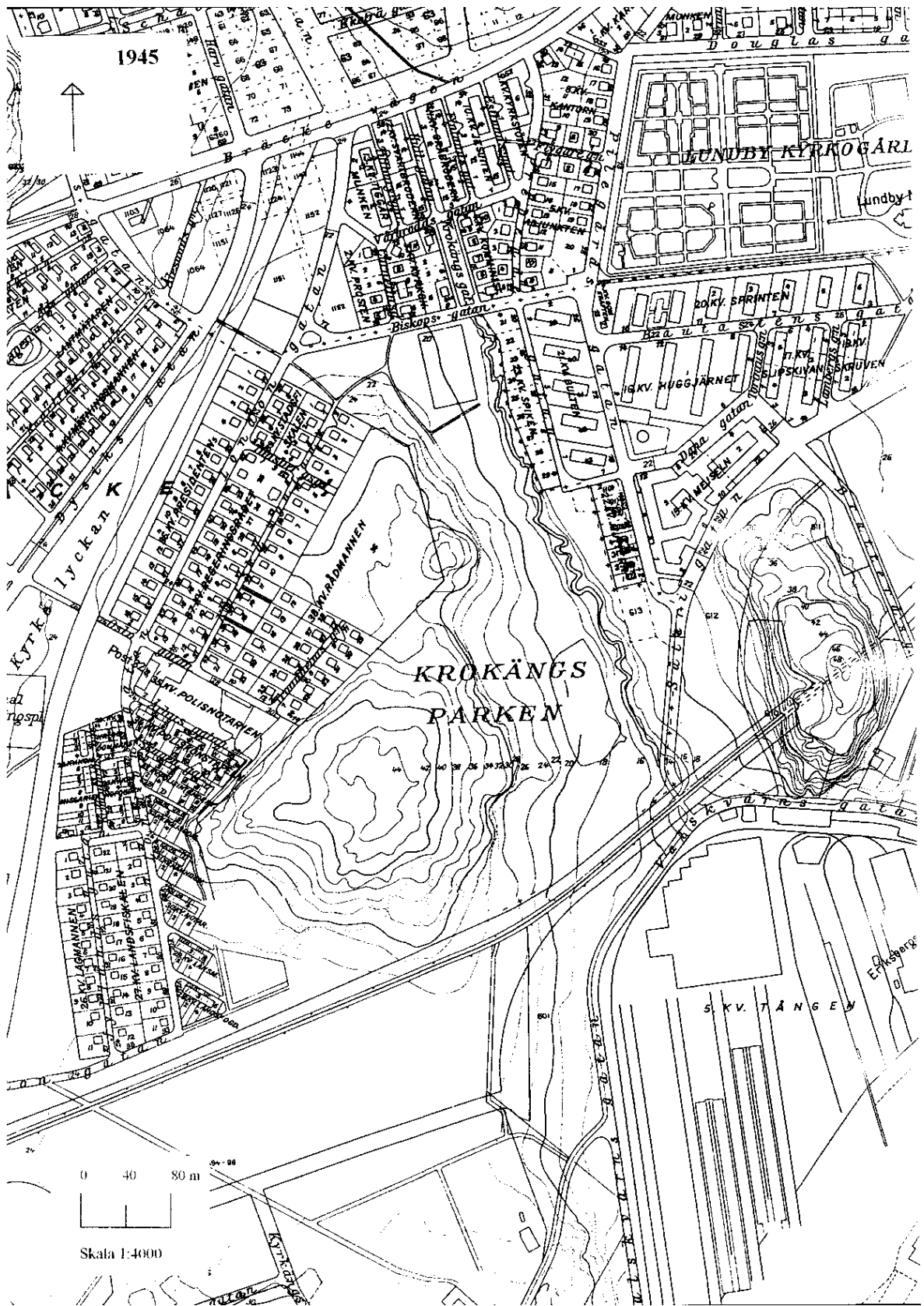
Moback Ulf, landskapsarkitekt vid Stadsbyggnadskontorets översiktsplaneavdelning i Göteborg, 2002-05-17

### **Kartor:**

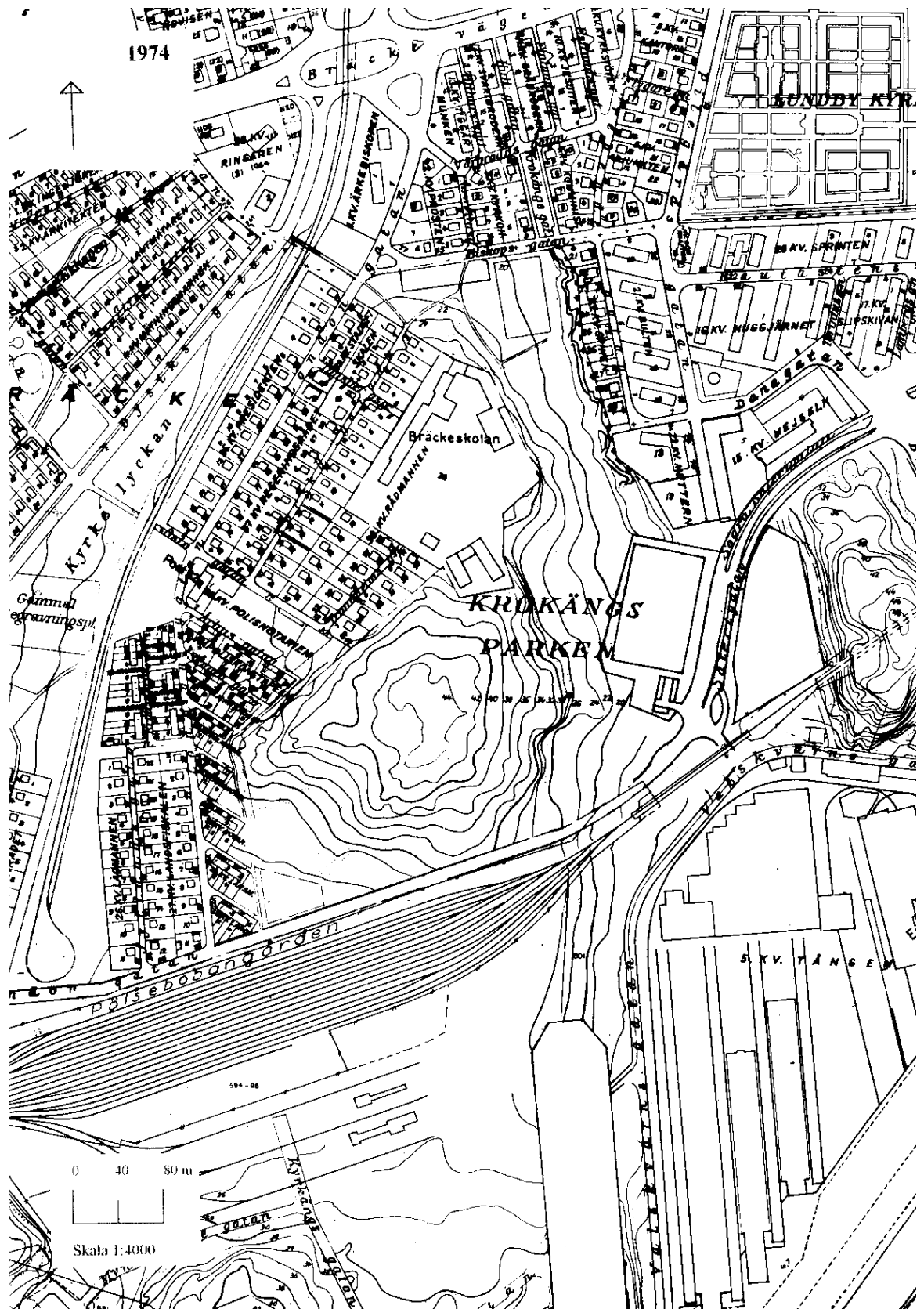
Stadsplanskartor från 1923, 1945, 1969, 1974 samt 1999.  
Detaljplan från 1937.

### **Bilaga 1 Kartor:**











## Bilaga 2

### Intervjuguide

#### BAKGRUNDSFRÅGOR

- ◆ Arbetsuppgifter
- ◆ Vad ansvarar Park- och naturförvaltningen för?/Stadsbyggnadskontorets översiktsplaneavdelning?

#### GRÖNOMRÅDEN

- ◆ Tar man hänsyn till olika slags grönområden? I såfall varför?
- ◆ Vilka styrmedel finns? Vilka lagar tar man hänsyn till?
- ◆ Hur ser du på grönområdenas funktion?
- ◆ Hur har Göteborgs grönområden utvecklats de senaste årtiondena? Finns det någon övergripande trend? Vilka intressen finns?
- ◆ Vill man bevara och till vilket pris?

#### KROKÄNGSPARKEN

- ◆ Hur skulle du vilja beskriva Krokängsparkens funktion?
- ◆ Varför ska den bevaras?
- ◆ Parkens utveckling?
- ◆ Känner du till vad som ligger bakom förändringarna?
- ◆ Vilka intressen har funnits?
- ◆ Ekonomiska aspekter?
- ◆ Vilka lagar skyddar parken? Vilka lagar tar man hänsyn till?
- ◆ Kan parkens funktion komma att förändras i och med att Norra Älvstranden byggs ut? Isåfall hur?
- ◆ Hur ser planerna för framtiden ut?